

20. 胡氏球蛛 (新种) *Theridion hui* sp. nov. (图 91)

Theridion theridioides: Hu & Wu (胡金林、吴文贵), 1989: 137—138, fig. 110 (nec *Theridion theridioides* Keyserling, 1889).

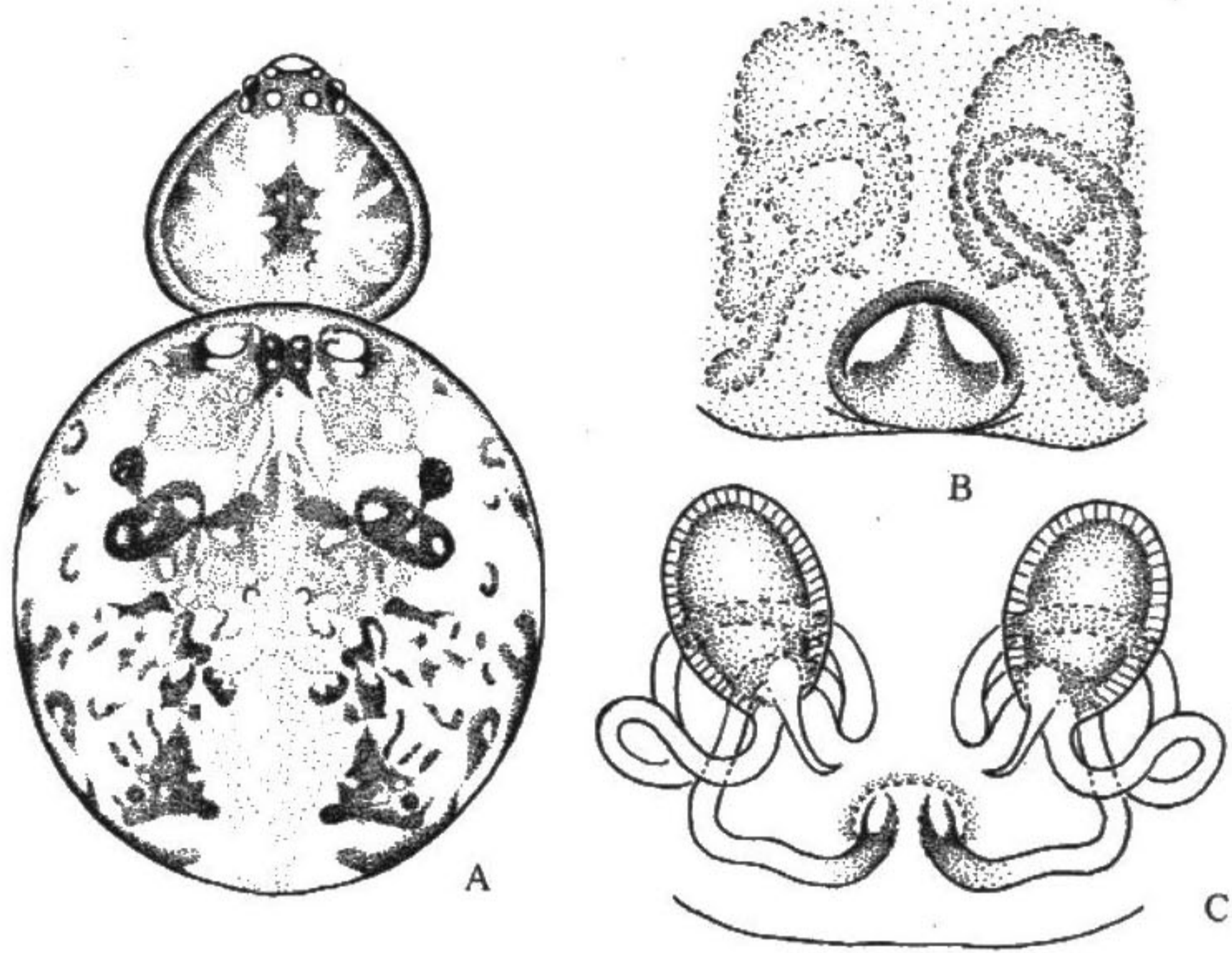


图 91 胡氏球蛛 *Theridion hui* sp. nov.

A. 雌蛛背面观; B. 外雌器外面观; C. 同上, 内面观。

正模♀, 新疆托里, 1985年7月25日, 吴文贵采; 副模1♀, 新疆托里, 1985年7月25日。

雌蛛体长 2.00—2.08。正模体长 2.00。头胸部长 0.75, 宽 0.83; 腹部长 1.33, 宽 1.30。背甲桃形, 宽稍大于长, 灰褐色, 周缘具黑褐色边, 每侧亚缘又各具一外缘整齐的半圆形黑褐色带, 该带向内侧中窝方向颜色渐淡。眼域及中窝位置黑褐色。两眼列均微后凹。前中眼间距稍大于中侧眼间距(0.05 : 0.03), 后中眼间距小于后中侧眼间距(0.04 : 0.05), 前边等于后边(0.18 : 0.18)。8眼近乎等大(0.06)。前中眼及侧眼的眼基黑色。螯肢黄色, 前面近内缘具一黑色条斑, 前齿堤有1小齿, 后齿堤无齿。颚叶、下唇黄褐色。胸板黑褐色。步足黄褐色, 具明显的黑褐色环纹。步足测量: I 7.09(2.19+2.40+1.90+0.60), II 3.83(1.32+1.23+0.87+0.41), III 2.65(0.88+0.76+0.66+0.35), IV 5.49(2.00+1.98+1.05+0.46)。足式: 1, 4, 2, 3。腹部球形。背面灰褐色, 具杂乱的黑色斑。腹部腹面呈黑褐色, 在生殖沟稍后的腹中央有一对白色块状斑。纺器黑褐色, 纺器的左、右各有一对白色小斑点。外雌器黑棕色, 在后缘正中有一桃形陷窝, 陷窝内的上半部中央有一倒“八”字形黑色阴影。

本种生活在山林草丛。

本新种的外雌器外面观很像黑色球蛛 *Theridion melanurum*, 但前者外雌器的陷窝呈桃形, 连接管相对粗而长, 而后者的外雌器陷窝呈梨形, 连接管相对细而长。故系一新种。

新种的种名以胡金林先生的姓氏命名。

分类讨论: 在《新疆农区蜘蛛》中, 胡金林、吴文贵 (1989: 137) 曾将本种鉴定为: *Theridion theridioides*, 但两者的外雌器外面观及内面观差别很大, 而且 *Theridion theridioides* 分布在澳大利亚。经镜检标本, 确认系误定, 现订立一新种。

21. 陈氏球蛛 (新种) *Theridion cheni* sp. nov. (图 92)

正模♀, 副模 1♀, 海南尖峰岭, 1989 年 8 月 15 日, 朱明生采。

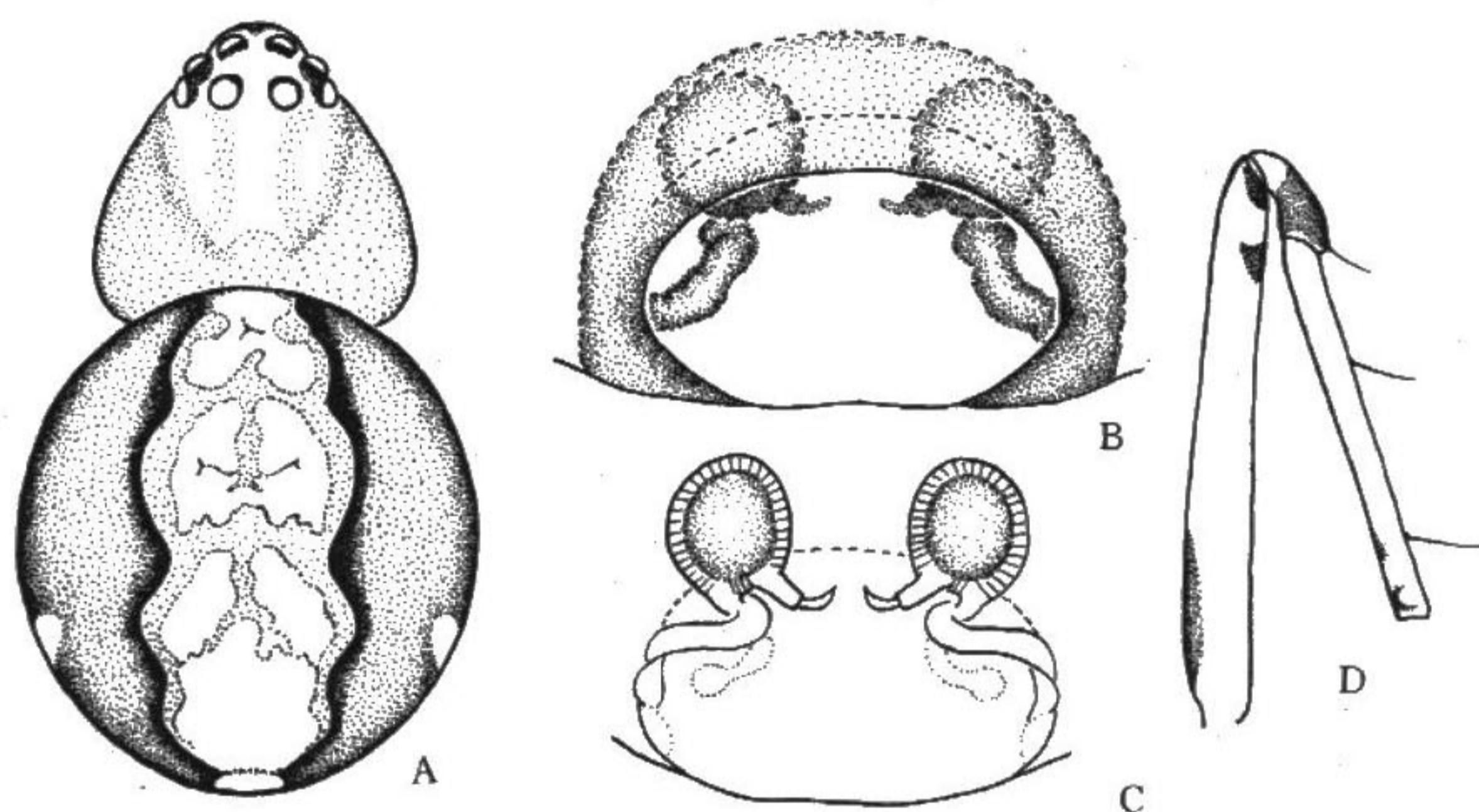


图 92 陈氏球蛛 *Theridion cheni* sp. nov.

A. 雌蛛背面观; B. 外雌器外面观; C. 同上, 内面观; D. 雌蛛, 第一步足。

雌蛛体长 1.95。头胸部长 0.53, 宽 0.66; 腹部长 0.99, 宽 0.96。背甲黄色, 两侧灰褐色, 具非常明显的黑色边, 额部中央有一黑色短棒状斑。中窝圆形, 大而浅。8 眼相对地大, 眼域宽几乎占据头部宽。前眼列后凹, 后眼列稍后凹。前中眼间距大于前中侧眼间距 (0.04 : 0.02), 后中眼间距大于后中侧眼间距 (0.05 : 0.04), 两侧眼相接。中眼区长等于宽 (0.18), 前边小于后边 (0.16 : 0.18)。额高约为前中眼直径的 1.5 倍。螯肢橙黄色, 前齿堤有 1 齿, 后齿堤无齿。颚叶、下唇及胸板灰褐色, 胸部后半部的中央隆起。步足黄色, 各足腿节末端、膝节、胫节基部均有淡黑褐色环纹, 第四步足胫节腹面有黑褐色斑点。步足测量: I 3.77 (1.19 + 1.19 + 0.96 + 0.43), II 2.31 (0.79 + 0.76 + 0.40 + 0.36), III 1.62